

RISE

RESEARCH ON IMPROVING
SYSTEMS OF EDUCATION

Meningkatkan Kualitas Pembelajaran Siswa: Tantangan Pendidikan Indonesia Selanjutnya

Shintia Revina (Peneliti Program RISE di Indonesia)



Profil pembelajaran siswa (literasi dan numerasi) sebelum pandemi (World Bank, 2020)

Distribution of students by Learning-Adjusted Years of Schooling in Literacy

All schools

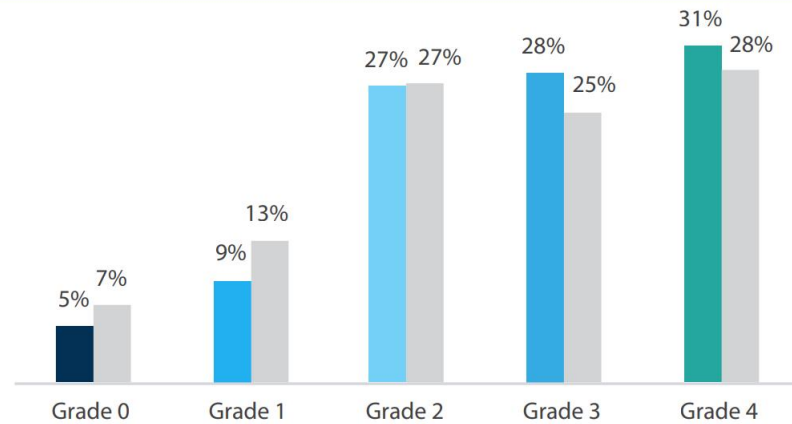
Grade 0: Student is unable to reach Grade 1 level criteria

Grade 1: 100% of correct answers in identifying words and identifying pictures.

Grade 2: Student is able to read aloud all words from a sentence correctly and 100% of correct answers in Grade 1 level questions.

Grade 3: Student is able to read aloud 80% words from a passage correctly in 45 seconds and 100% of correct answers in Grade 1 and Grade 2 level questions.

Grade 4: Student is able to correctly answer at least 2/3 of reading comprehension questions and 100% of correct answers in Grade 1, Grade 2 and Grade 3 level questions.



Sample size: 350 schools, Number of Grade 4 students tested = 3,365
MoEC schools (blue/green bars) and All MoRA schools (grey bars)

Distribution of students by Learning-Adjusted Years of Schooling in Math

All schools

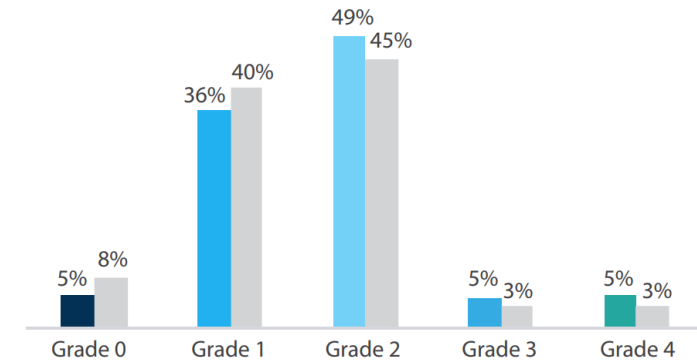
Grade 0: Student is unable to reach Grade 1 level criteria.

Grade 1: 100% of correct answers in identifying numbers and correct answer of single-digit addition or single-digit subtraction

Grade 2: Correct answer in ordering from smallest to largest and correct answer of double-digit addition or double-digit subtraction and 100% of correct answers in Grade 1 level questions.

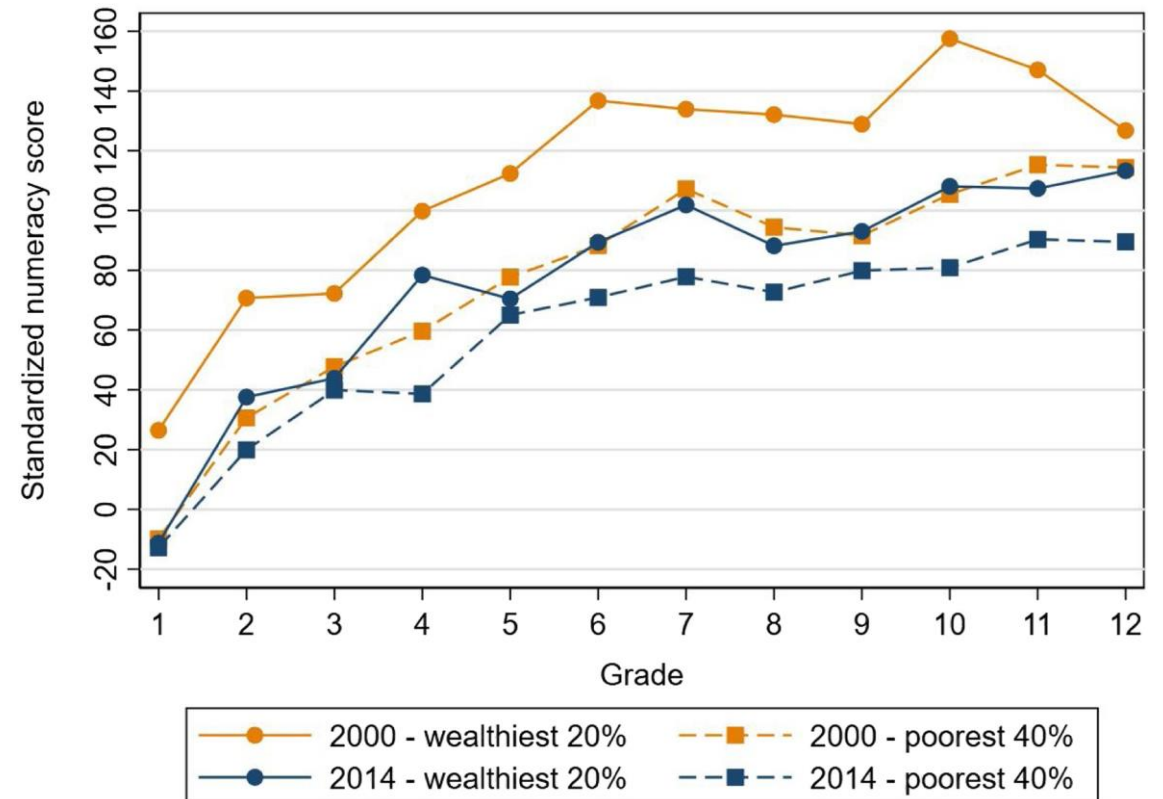
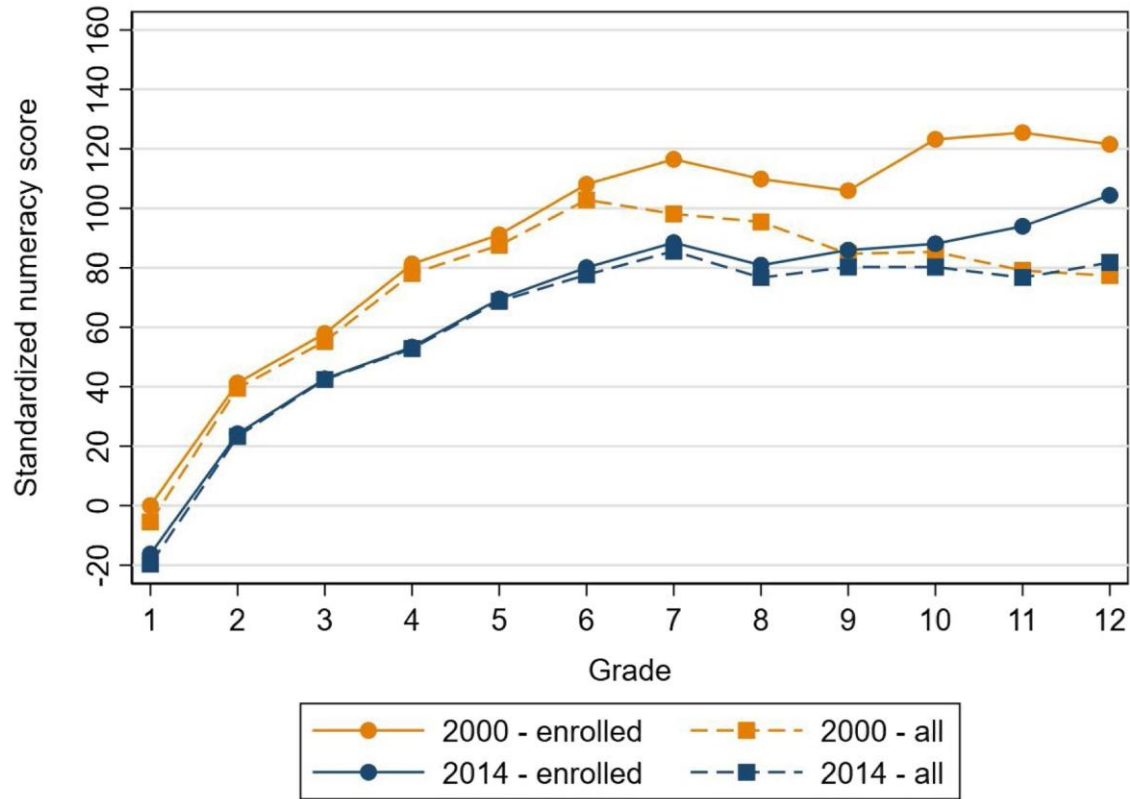
Grade 3: At least 5/6 of correct answers in triple-digit addition, single-digit, double-digit and triple-digit multiplication, single-digit and double-digit division and 100% of correct answers in Grade 1 and Grade 2 level questions.

Grade 4: At least 2/3 of correct answers in ability to divide double-digits and identify the smallest result, solve a simple math problem, and complete a sequence, 100% of correct answers in Grade 1 and Grade 2 level questions and at least 5/6 of correct answers in Grade 3 level questions.



Sample size: 350 schools, Number of Grade 4 students tested = 3,373
MoEC schools (blue/green bars) and All MoRA schools (grey bars)

Profil pembelajaran siswa (numerasi) 2000–2014 (Beatty et al., 2021)



Selama pandemi, siswa berkemampuan tinggi mengalami penurunan kemampuan numerasi paling besar

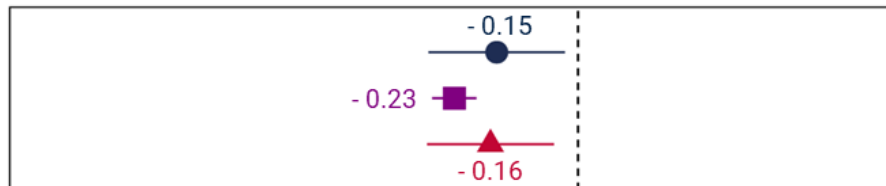
Penurunan kemampuan **numerasi** menurut **kemampuan** peserta didik di **Bukittinggi**

Dalam standar deviasi

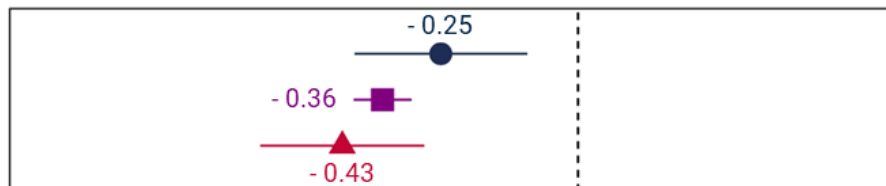
Kelas 3



Kelas 4



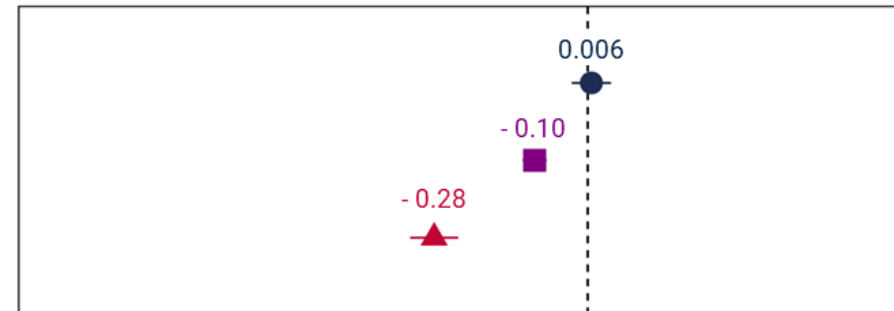
Kelas 5



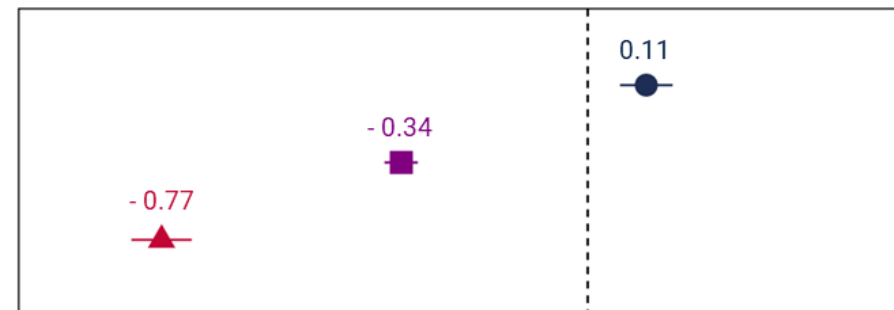
Penurunan kemampuan **numerasi** menurut **kemampuan** peserta didik di **Yogyakarta**

Dalam standar deviasi

Kelas 7



Kelas 8



● Rendah ■ Menengah ▲ Tinggi

RISE 5 Actions untuk mengakselerasi kemajuan pembelajaran

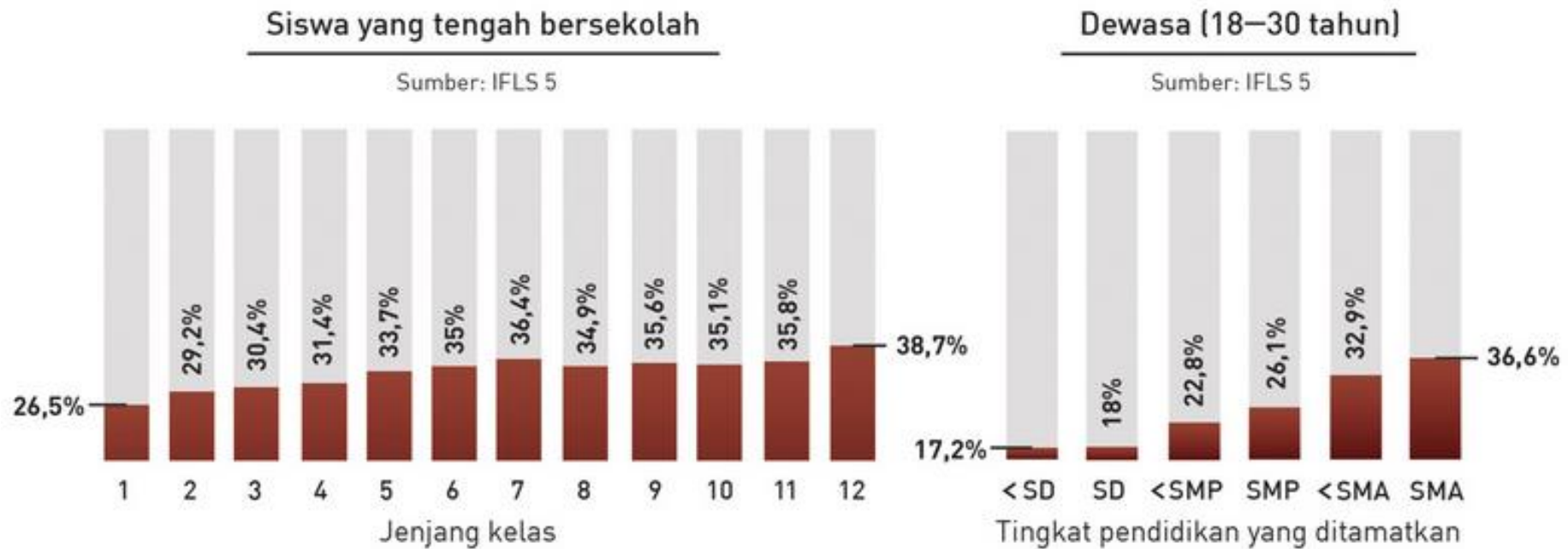
Program RISE secara global merumuskan **5 Prioritas Kebijakan Pendidikan (*RISE's 5 Actions*)** untuk memastikan pembelajaran di sekolah berkualitas dan **siswa menguasai keterampilan sesuai jenjang pendidikan** yang mereka tempuh:

1. **Commit** to universal, early foundational learning
2. **Measure learning** regularly, reliably, and relevantly
3. **Support teaching**
4. **Align systems** around learning commitments
5. **Adapt** what you adopt as you implement

Fokus pada peningkatan kemampuan dasar (literasi dan numerasi) siswa

Riset menunjukkan rendahnya probabilitas siswa usia sekolah dalam penguasaan materi perhitungan dasar (Beatty et al., 2021).

Probabilitas seseorang mengetahui jawaban tes IFLS (kemampuan berhitung dasar)



Pengukuran pembelajaran (asesmen) diperlukan untuk mengetahui level pembelajaran siswa

Tujuan asesmen:

1. **Mengukur dan memberi informasi terkait keberhasilan pembelajaran, serta sebagai umpan balik bagi guru, sekolah, dan orang tua.**
2. **Menganalisis faktor yang mendukung perbaikan proses pembelajaran secara berkala.**
 - Di tingkat kelas, asesmen diperlukan untuk **melihat kemajuan pembelajaran setiap siswa.**
 - Gunakan tes yang dapat **membandingkan kemajuan belajar secara berkala.**
 - Pemerintah harus menyediakan **perangkat tes yang dapat diakses dan digunakan oleh guru dan sekolah.**
 - Di tingkat sekolah dan daerah, asesmen penting untuk **menilai kinerja sistem pendidikan secara lebih luas.**

Pengukuran pembelajaran (asesmen) diperlukan untuk mengetahui level pembelajaran siswa (cont'd)

Buat target yang dapat dicapai

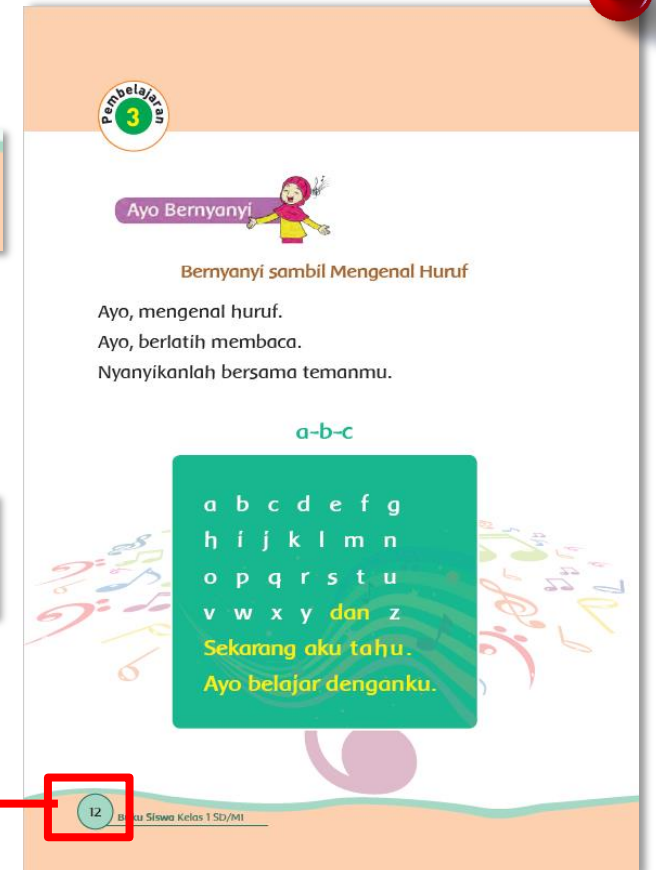
Ukur kemajuan pembelajaran sesuai target yang sudah ditetapkan

Beri dukungan kepada kabupaten/kota dan sekolah yang memiliki tingkat pembelajaran rendah

Guru harus didukung, bukan dibuat bingung

1- Kurikulum dan buku paket tidak mendukung pengajaran literasi dan numerasi

2- Program pendidikan guru belum fokus membekali calon guru untuk dapat mengajar literasi dan numerasi



Setelah Berhasil Meningkatkan Akses Pendidikan, Sudah Saatnya Tujuan Pendidikan Kita Berfokus pada Peningkatan Kualitas Pembelajaran

Jika sistem pendidikan kita sudah memiliki satu tujuan yang jelas, maka setiap kebijakan yang diambil pun akan berorientasi pada siswa; mulai dari pengembangan kurikulum, asesmen hingga peningkatan kualitas guru.